

Compagnie
WAYDÉ



© espèce_hybride © Graphismine

POUR LA MARE
de Simon Grangeat
mise en scène
Elodie Ortu

Forme nomade
Théâtre et musique
dès 7 ans - 50 mn



Texte / Simon Grangeat

Mise en scène / Elodie Ortu

Assistant à la mise en scène /
Baptiste Jamonneau

Interprètes / Aurélie Rousselet, Elodie Ortu Grumelart,
Pierre Dumond

Scénographie / Sabine Algan

Costumes / Blandine Massier

Création musicale / Aurélie Rousselet

Régie son / Fabrice Rameaux

Visuel / Gaphismine

Graphisme / espèce_hybride

Coproduction / NTH8

Production / Cie Waaldé

POUR LA MARE

est un **conte écologique et féerique**
raconté par deux enfants.

Pierre vit à la campagne,
connaît bien la nature, les insectes et la forêt.

Nina vient de la ville,
aime explorer le monde et a une soif insatiable d'aventure.

Ils se rencontrent dans un pré, deviennent amis
malgré leurs différences et plongent
dans **une aventure extraordinaire pour sauver la mare**,
menacée de destruction.

*Cette version nomade est une forme alternative de notre spectacle en salle,
avec un décor allégé et sans régie lumière.*

L'HISTOIRE

UNIVERS ARTISTIQUE

Un conte écologique

POUR LA MARE nous parle de **biodiversité**, de **magie**, de **transmission** et de la **place des enfants** dans l'invention du monde de demain pour **vivre et rêver ensemble**. Pierre et Nina sont les artisans de leur propre histoire, entre narration et action. Représenter leur monde, c'est réfléchir à un univers à la fois ancré dans le réel et prêt à voir éclore la féerie sous chaque branche d'arbre. La mare à sauver n'est pas une mare ordinaire, c'est une mare à sorcières, espèce en voie de disparition parmi tant d'autres.

Une création musicale

L'histoire donne à entendre un univers sonore très riche, incarné par un troisième personnage omniprésent : la vieille Mona. Par ses chants ancestraux, elle nous raconte la nature et la magie comme un ensemble indissociable. Elle est interprétée sur scène par une chanteuse musicienne qui joue de sa voix et de ses instruments, parfois mystérieux. Elle fait parler le vent, les buissons et le silence, les bruits du dedans, les cœurs qui s'accélèrent, les corps qui vibrent et résonnent de toute la magie qui les entoure, le temps qui passe, la nuit qui tombe, le chemin qui avance, les regards qui se cherchent, l'amitié qui se lie. Le texte est rythmé, la langue directe et poétique, au plus près des sensations et des émotions des deux enfants, active, jamais naïve.

Un spectacle participatif

Le public est sollicité pour participer à deux moments clés du spectacle : réaliser une multitude de dessins en direct pour aider les personnages à défendre la mare, et participer à la manifestation écologique en brandissant des pancartes. En racontant une histoire ensemble, les interprètes et le public créent une **complicité** qui apporte de la richesse au récit. La place laissée à la créativité et à l'implication du public révèle avec force **notre pouvoir d'agir individuel et collectif** et ancre le spectacle dans l'actualité.

Une mise en scène immersive

En extérieur comme en intérieur, le public est immergé dans l'histoire. Il représente l'endroit de la mare, là où les grillages de travaux vont s'ériger (matérialisés par une rubalise qui encercle totalement le public), là où une manifestation va éclater. C'est le lieu le plus ancré dans la réalité, celui où l'on passe de l'espoir à l'indignation. On chemine avec les personnages à travers **un décor en perpétuelle invention**, on assiste à la transformation de la forêt, à l'action de deux enfants aidés d'une centaine d'autres (le public), et grâce à eux, à la renaissance de la mare.

POUR LA MARE allie sur scène les univers de la magie et de la science, de la nature et de l'urbain. Pierre porte en lui le savoir scientifique, Nina porte en elle l'invisible. Ils forment ensemble les deux faces complémentaires de la connaissance du vivant.

PUBLIC COMPLICE - MEDIATION

Depuis l'écriture du texte, les enfants sont à l'origine de cette création. Afin de poursuivre ce geste initial participatif et de produire une matière artistique sur mesure, nous proposons diverses formes de participation du public.

Juste avant le spectacle : les ateliers flash

2h avant la représentation, nous donnons rdv au public volontaire pour créer des pancartes et inventer des slogans poétiques pour notre scène de « joyeuse manif » pendant le spectacle.

=> Idéal en festivals, lieux insolites, extérieur...

Pendant le spectacle : les dessins solidaires

Lorsque les personnages de Nina et Pierre décident de dessiner et afficher les animaux de la mare sur les grillages du chantier, les interprètes invitent le public à les aider en distribuant feuilles et crayons. « On dessine tous les animaux qui vivent dans la mare. Autour de la mare. Tous ceux qui ont vraiment besoin qu'elle soit là pour exister. Il faut leur montrer ce qu'ils ont sous les yeux, qu'ils sont en train de détruire, mais que personne leur a jamais montré. »

Les dessins réalisés en direct par le public sont ensuite accrochés sur des rubalises prévues à cet effet. La scène dure environ 4 minutes et est encadrée par des personnes de notre équipe en soutien aux interprètes. Elle révèle une belle solidarité de la part des enfants qui dessinent volontiers pour sauver la mare auprès de Pierre et Nina.

Autour du spectacle : les « résidences complices » à l'école

Les artistes investissent l'école pendant plusieurs jours et partagent des moments de création et d'ateliers avec plusieurs classes, finalisés par une représentation du spectacle dans l'école, dans un gymnase par exemple.

• **Classe « Prologue »** : écriture et interprétation à partir d'une structure de texte pré-écrit

Les enfants interprètent un prologue en première partie du spectacle.

=> Travail en amont de la résidence avec la metteuse en scène puis répétitions et représentation pendant la résidence en première partie du spectacle.

• **Classe « Complice »** : performance théâtrale

Les enfants interviennent 3 à 5 minutes pendant le spectacle en faveur de l'environnement.

Il s'agit d'inventer des slogans poétiques en classe puis de les mettre en voix et en espace pour participer à la « joyeuse manif » durant le spectacle.

Nous pouvons inventer ensemble d'autres formes de participation

=> création d'objets-totem avec la scénographe-plasticienne, ateliers voix/chant avec la chanteuse.



Nos précédentes résidences complices en école :

Ecole Jean Rostand, Lyon 6° (2021-2022)

=> Une classe prologue + spectacle nomade à l'école

Ecole Château-Gaillard, Villeurbanne (2022-2023)

=> Une classe complice, une classe arts plastiques et chant + spectacle en salle à La Balise 46

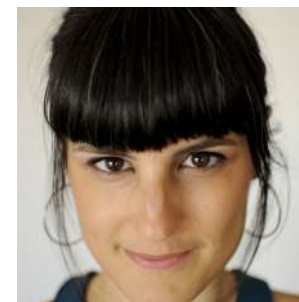
Simon Grangeat - Après un parcours universitaire, anime jusqu'en 2011 un collectif artistique pluridisciplinaire en tant que metteur en scène-auteur avant de ne se consacrer qu'à l'écriture. Ses textes jouent des formes documentaires, tissant des liens étroits entre la création fictionnelle et le récit de notre monde. Il reçoit l'aide à la création du ministère de la culture en 2011 pour *T.I.N.A., une brève histoire de la crise* et en 2016 pour *Du Piment dans les yeux* publié en 2017 aux éditions des Solitaires intempestifs. Certains de ses textes sont traduits en catalan, en anglais, en espagnol, en hongrois ou en grec. En 2016, il sort son premier album jeunesse intitulé *Les Méchants*, aux éditions Sarbacane. Durant la saison 2018-2019, il bénéficie du dispositif de compagnonnage auteur / metteur en scène de la DGCA, pour un projet mené avec la Cie L'Artifice, Christian Duchange pour lequel il écrit *Comme si nous...*, *L'assemblée des clairières*, textes publiés en 2019 aux éditions des Solitaires intempestifs. Il développe de nombreuses actions de formation autour de la lecture et de l'écriture contemporaine en direction des professionnels, des enseignants et adolescents. Il est membre de l'association Postures, porteuse des prix *Kamari* (littérature dramatique en cycle 3), *Collidram* (littérature dramatique au collège), *l'Inédit d'Afrique et d'Outremer* (littérature dramatique au lycée). Il coordonne depuis 2019 le comité de lecture du CDN de Caen. Il est co-rédacteur en chef de la revue *La Récolte* - revue des comités de lecture de théâtre. En 2022 il publie *La Mare à sorcières* aux éditions L'école des loisirs, une nouvelle version de *Pour la mare*.

Elodie Ortu - Formée au GEIQ-Théâtre-compagnonnage de Lyon de 2004 à 2006, elle joue dans *Les Dix Phèdre* sous la direction de Sylvie Mongin-Algan et Guy Naigeon. Pendant les dix années qui suivent, elle porte plusieurs projets jeune public au sein de la Cie Et si c'était vrai en articulant création artistique et action culturelle auprès de la jeunesse. Elle développe des événements et projets de territoire dans le quartier des Etats-Unis du 8 arr. de Lyon. Elle collabore régulièrement avec la Cie Les Trois-Huit sous la direction de S. Mongin-Algan, Vincent Bady, Anne de Boissy et participe au projet *Tous en scène* du NTH8. Depuis 2017, elle collabore avec la Cie Ariadne / Anne Courel autour des écritures contemporaines pour adolescent.es et met en scène la Troupe des ados du Tonkin qui organise tous les 2 ans un festival international de théâtre adolescent. Avec la Cie Waaldé, elle participe aux *Lâchers de poésie* puis rejoint l'équipe de direction artistique en 2021. Elle accompagne le groupe des Jeunes Prog du théâtre de La Renaissance à travers leur parcours de programmation de spectacles ados et la création de petites formes pour les promouvoir. Sa dernière création *POUR LA MARE* se déploie à partir de 2021 et prend plusieurs formes successives qui cohabitent : forme nomade en extérieur, spectacle en salle, résidences complices à l'école, impromptu participatif dans l'espace public, et enfin un solo à destination de la petite enfance en cours de réalisation.

**Simon
Grangeat**



**Elodie
Ortu**



Aurélie Rousselet, est une artiste pluridisciplinaire, Elle travaille avec différentes compagnies de spectacle vivant en tant qu'interprète chanteuse, comédienne, musicienne et créatrice sonore. Formée au théâtre physique (au près de la Cie Philippe Genty, Le théâtre du Mouvement, Cie Mangano-Massip, Lionel Ménard...) elle place au cœur de son travail la recherche autour de la voix et du corps en mouvement. Depuis 2018, elle se produit dans toute la France avec la Cie normande Répète Un Peu Pour Voir, dirigée par la cheffe de chœur Jeanne Dambreville, qui mêle mouvement et polyphonie a cappella. Elle collabore régulièrement avec le compositeur Dougal Kemp autour de divers projets vocaux pour de la musique à l'image, et travaille avec lui sur la création de théâtre-musique *Légère Brise Petite Brise Jolie Brise Bonne Brise* porté par la Cie Korpüscül, composée par Dougal Kemp et mise en scène par Stéphane Rotenberg. Elle signe sa première création sonore qu'elle interprète en live pour la Cie Argoti en 2021 et en 2022 elle intègre la Cie Waaldé en tant que compositrice et musicienne live du spectacle jeune public *Pour la mare*, de Simon Grangeat, mis en scène par Elodie Grumelart.

Elle codirige artistiquement la Cie Korpüscül (théâtre musique et corps) depuis 2017 et participe depuis à toutes les créations de la Cie. En 2022, elle crée avec Jean Waché le duo « Sous les Arbres », duo intimiste voix-contrebasse, autour de plaintes et berceuses traditionnelles réarrangées.

En tant que pédagogue, elle intervient entre 2015 et 2022 à Arts en Scène, centre de formation artistique lyonnais dirigé par Eric Zobel, autour de la voix parlée et chantée. Elle intervient également pour le PREAC à l'Opéra de Lyon.

Pierre Dumond, se forme auprès de Coco Felgeirolles, Yano Iatridès, Alexandre del Peruggia, Laurent Mercou, Jean-Pierre Ryngaert, Paul Desvaux et Guy Naigeon.

Il a joué entre autre sous les directions de Julian Negulesco, Pierre Adam, Maïanne Barthès, Arthur Guillot, Élodie Grumelard, Michael Batz et Sonia Bester. Et prochainement pour Marie-Pierre Bésanger dans *Le Théâtre de l'amante anglaise* de Marguerite Duras.

Il a également mis en scène *Don Giovanni* de Mozart au théâtre de l'hôtel de ville du Havre, *La Voix de Monsieur Sax* au théâtre du Châtelet.

Il assiste Sarah Capony sur *Femme de chambre* (prix Théâtre 13 2013), Marie-Pierre Besanger Berlin Sequenz et *Le Vent nous portera* ainsi que Coralie Leblan sur *Faire parler la terre*.

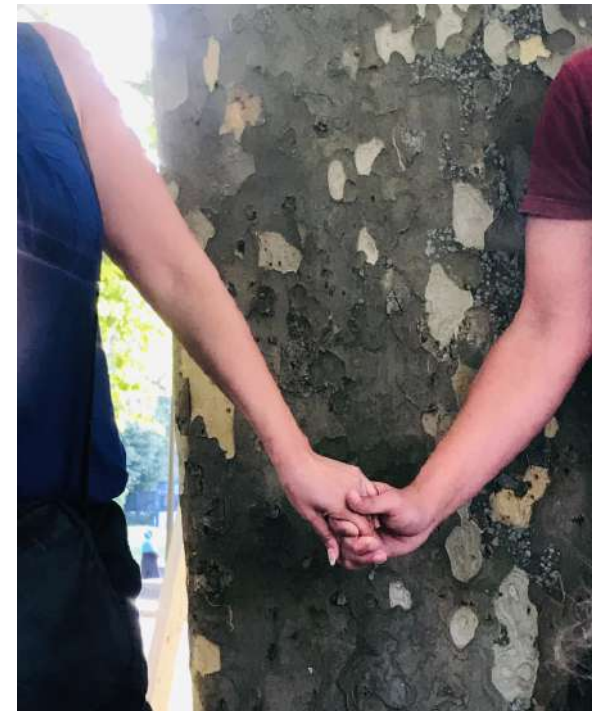
EQUIPE ARTISTIQUE

**Aurélie
Rousselet**



**Pierre
Dumond**





Forme nomade

- 22 mai 2021 / Fête de l'Iris, en partenariat avec le Théâtre de la Renaissance / Oullins
- 19 août 2021 / Fête de quartier de la Villeneuve , Espace 600 / Grenoble
- 22 septembre 2021 / Dans le cadre des «Quartiers d'été» , en partenariat avec le NTH8 et le 8e Cèdre (Espace Solidaire d'Agriculture urbaine) / Lyon
- 19 octobre 2021 / Dans le cadre des «Quartiers d'été», en partenariat avec l'école Jean Mermoz / Lyon
- 1er mars 2022 / Dans le cadre d'une résidence complice avec une « classe prologue » qui joue en première partie du spectacle / Ecole Jean Rostand / Lyon 6ème arr.
- 5 juin 2022 / Saison culturelle des monuments de la Loire / Couvent des Cordeliers - Les Rendez-vous au jardin / Saint Nizier sous Charlieu
- 1er juillet 2023 / Festival entre Rhône et Saône / Ile Barbe, Lyon 9ème arr.
- 15 juillet 2025 / Tout le monde dehors / Square Suzanne Valadon, Lyon 8ème arr.

En salle

- 20 janvier 2023 / Représentations scolaires - La Balise 46, MJC Villeurbanne
- 20 janvier 2023 / Représentation Tout public - La Balise 46, MJC Villeurbanne
- Mardi 25 avril 2023 / Représentations scolaires - MJC Laënnec Mermoz, Lyon
- Mercredi 26 avril 2023 / Représentation Tout public MJC Laënnec Mermoz, Lyon
- Jeudi 27 avril 2023 / Représentations scolaires - MJC Laënnec Mermoz, Lyon
- 19 au 21 Octobre 2023 / Représentations scolaires et publics au théâtre de la Renaissance, Oullins
- 26 au 29 mars 2024 / Représentations scolaires et publics à l'Espace 600, Grenoble
- 17 au 18 janvier 2025/ Représentations scolaires et publics à L'île ô, Lyon
- 18 mars 2025 / Représentations scolaires à L'Aqueduc / Dardilly

FICHE TECHNIQUE

La forme nomade peut être accueillie en intérieur (école, bibliothèque, gymnase, etc) et en extérieur (à proximité d'un arbre, ou d'une mare !).

INFORMATIONS PRATIQUES

Durée : 50 min

Espace scénique : 5mx5m

Jauge maximum : 100

Montage : 2h

Démontage : 1h

Personnes en tournée : 3 interprètes, 1 technicien

MATERIEL

Une enceinte amplifiée avec 3 sorties xlr (portative autonome ou sur secteur)

3 micro SM58 + câbles xlr (ou hf)

3 pieds de micro

1 prolong (pour relier l'enceinte au secteur - longueur doit être appropriée)

PUBLIC COMPLICE - MÉDIATION

Le projet est à construire ensemble. Contactez-nous !

CONTACTS

Technique/ Fabrice Rameau - 06 11 76 53 44 - fabrice.rameaux@gmail.com

Artistique et médiation / Elodie Ortu - 06 62 84 89 77 - elodie.ortu.g@gmail.com

Diffusion / diffusion.waalde@gmail.com

Depuis sa création, Waaldé tisse des liens entre artistes et citoyens et citoyennes d'ici et d'ailleurs pour ouvrir le dialogue, interroger le sens du collectif et œuvrer pour mieux vivre ensemble.

Les artistes de la Cie sont animés par les écritures contemporaines et la transmission de celles-ci au plus grand nombre. L'expérimentation, la folie, la confiance, la bienveillance, les rencontres multiples, l'amour des mots sont les valeurs qui fondent notre compagnie.

Nous menons à la fois :

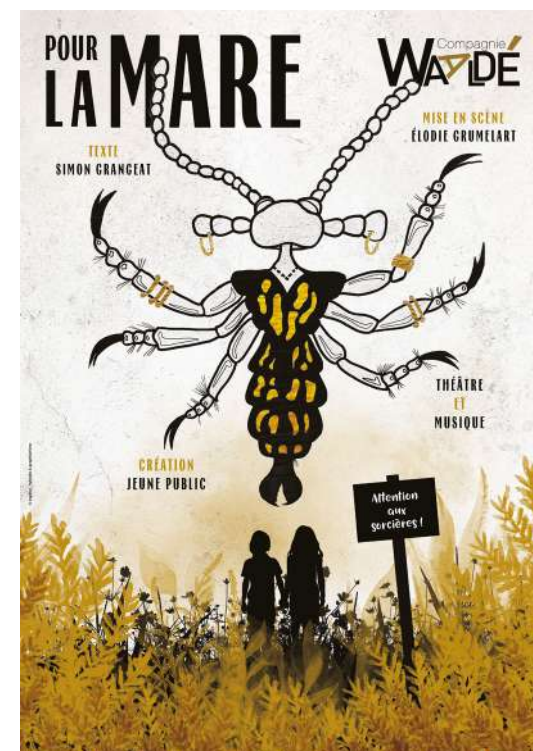
un travail de territoire afin d'échanger avec la cité, en partenariat avec des structures locales diverses au travers d'ateliers, de stages ou d'interventions (pour tous âges)

et un travail à l'international pour interroger le monde en oeuvrant à la circulation des idées, au travers de créations de spectacles, d'événements festifs, interculturels et intergénérationnels.

Trois artistes se mettent au service de la Cie :

Baptiste Jamonneau - comédien, metteur en scène,
Juliette Bérard - comédienne, metteuse en scène,
Elodie Ortu - comédienne, metteuse en scène.

Compagnie
WAALDÉ



Héloïse Chabert

Administration de production
06.41.66.87.79
ciewaalde@gmail.com

Diffusion
diffusion.waalde@gmail.com

Facebook.com/compagniewaalde/

C/O La Miete,
150, rue du 4 août 1789
69100 Villeurbanne